

KUNSTSTOF VLOERVERWARMINGCOLLECTOR

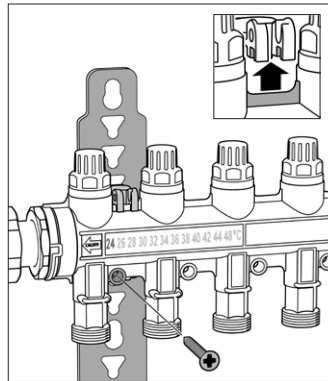
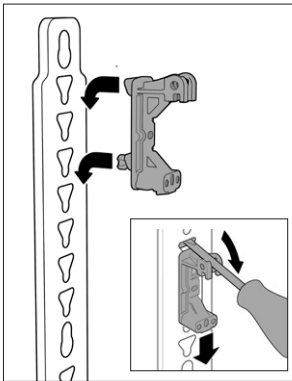


BEVESTIGING AAN DE WAND

De kunststof draagbeugels kunnen worden gebruikt rechtstreeks tegen de wand. Ze worden compleet met bovenste en onderste collectordragers geleverd, die aan de beugels kunnen worden gemonteerd met een snelkoppelingssysteem, schroeven Ø 8 mm, ringen en expansiepluggen. Monteer eerst de vertrek- en retourcollector op de draagbeugels vooraleer de boorpunten op de muur af te tekenen. Zo vermijdt u dat de afstand tussen de beugels verkeerd zou zijn.

MONTAGE

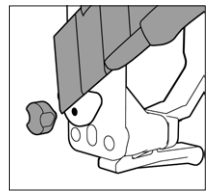
Voor de juiste montage van de collectoren moeten de in de verpakking geleverde accessoires als volgt worden gebruikt: Plaats de minder diepe lage dragers alleen aan de bovenkant van de draagbeugels, in de hiervoor bestemde openingen door hen eenvoudig vast te haken, en blokkeer de dragers aan de beugels door een schroevendraaier als hefboom te gebruiken, zoals op de afbeelding. Doe hetzelfde met de diepere hoge dragers aan de onderkant van de beugels. De retour collector plaats je op de hoge dragers onderaan, hierdoor komt hij het meest naar voor en is de bereikbaarheid voor het inregelen van de retour ventielen maximaal. Ook het eventueel motoriseren van de retourringen is makkelijker.



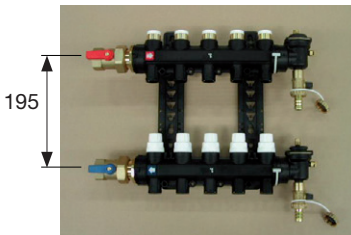
Plaats de collector in de dragers, zoals op de afbeelding, en gebruik de schroeven die in de verpakking zitten om alles vast te zetten.

Als de collector wordt gebruikt in combinatie met een Vasco-voorloopunit moeten de dragers in de uiterste positie geplaatst worden. De hartafstand tussen de collectoren bedraagt dan 195 mm.

Bij montage tegen de wand kunnen de vulstukken met een tang of mesje worden verwijderd alvorens over te gaan tot montage.



AFBEELDING GEMONTEERDE COLLECTOR

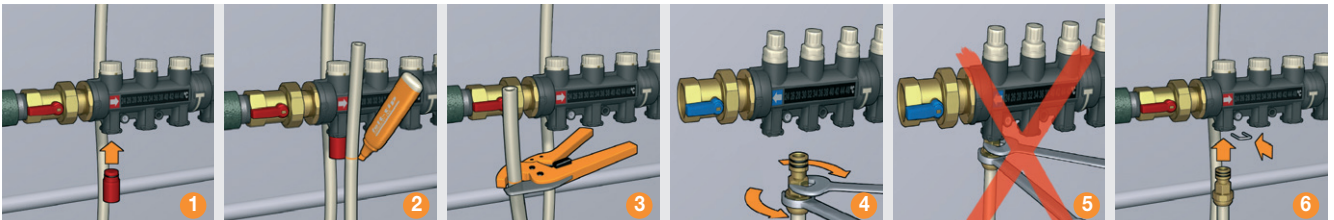


Pmax test = 6 bar
Pmax werking = 4 bar

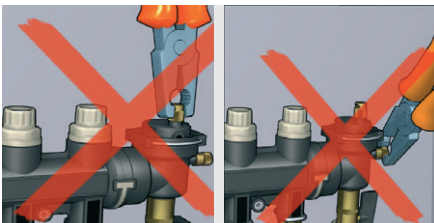


T Werking = 5 - 60°C

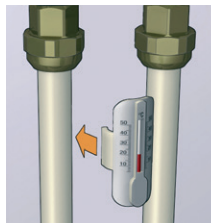
Aansluiten van de buizen op de collector



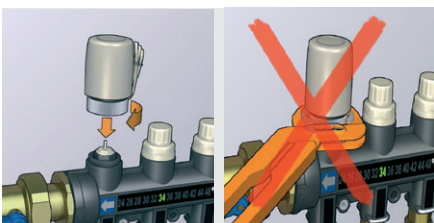
Ontluchten



Monteren thermometer



Monteren thermische motor



Gebruik geen chemische producten



COLLECTEURS EN POLYMÈRE POUR CHAUFFAGE PAR LE SOL



FIXATION MURALE

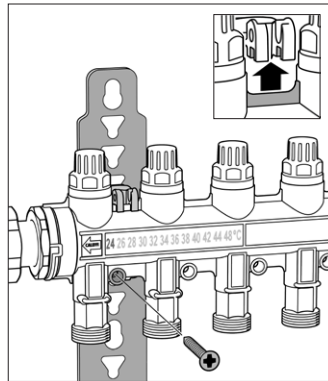
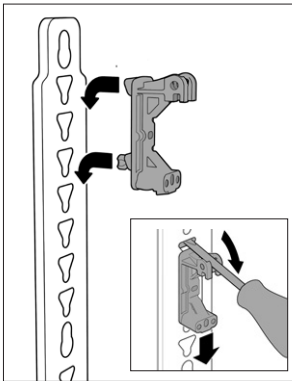
Les supports en polymère peuvent être utilisés directement contre le mur. Ils sont livrés avec les supports supérieurs et inférieurs pour collecteurs, pouvant être assemblés aux étriers à système d'attache rapide, vis de Ø 8 mm, rondelles et chevilles à expansion.

Assemblez le premier le départ- et le retour collecteur avant aux supports, avant les points de forage sur le dessin mural. Ainsi vous évitez la distance entre les crochets serait une erreur.

MONTAGE

Pour obtenir un assemblage correct des collecteurs, les accessoires fournis dans l'emballage doivent être jumelés de la manière suivante : Appliquer les seuls supports ayant une profondeur réduite à la partie supérieure des étriers, dans les fentes à cet effet, à l'aide d'une simple opération d'accrochage, avant de bloquer les supports aux étriers en appuyant avec un tournevis comme le montre la figure.

Refaire la même opération avec les supports ayant une plus grande profondeur, sur la partie inférieure des étriers.



Mettre le collecteur dans les supports (comme le montre la figure) et utiliser les vis fournies pour fixer l'ensemble.

Si le collecteur est utilisé avec une régulation Vasco, les support sont positionnés au position extrême. L'entre-axe entre les collecteurs est 195 mm.

Lors de l'installation murale, les cales peuvent être enlevées à l'aide de pinces ou d'un couteau, avant de poursuivre l'installation.

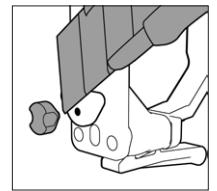
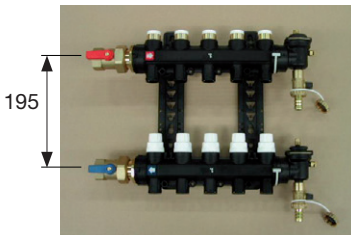


IMAGE MONTÉE COLLECTEUR

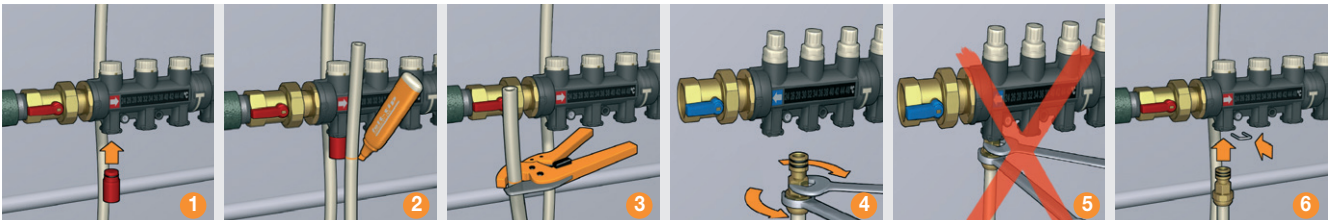


Pmax = épreuve: 6 bars
Force Pmax = 4 bar

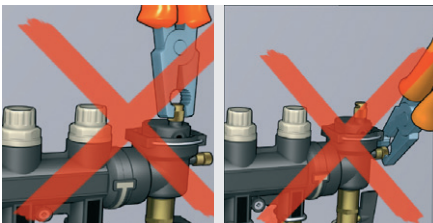


Opération T = 5 à 60 ° C

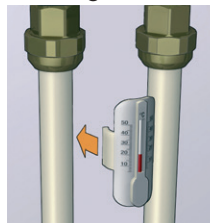
Raccorder les tuyaux sur le collecteur



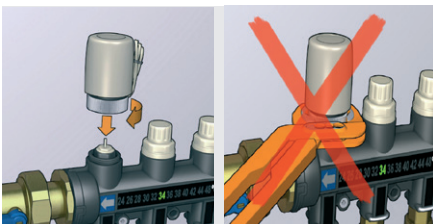
Évacuation



Montage Thermomètre



Montage moteur thermique



N'utilisez pas de produits chimiques

